

Смоленский филиал федерального государственного бюджетного образовательного
учреждения высшего образования
«РОССИЙСКАЯ АКАДЕМИЯ НАРОДНОГО ХОЗЯЙСТВА и ГОСУДАРСТВЕННОЙ
СЛУЖБЫ при ПРЕЗИДЕНТЕ РОССИЙСКОЙ ФЕДЕРАЦИИ»

УТВЕРЖДАЮ
Директор Смоленского филиала РАНХиГС

И.Ю. Тимофеева
« 04 » апреля 2016 г.



Отчет о самообследовании

г. Смоленск 2016 г

1. ОБЩИЕ СВЕДЕНИЯ О ФИЛИАЛЕ	3
1.1. Полное наименование и контактная информация филиала.....	3
1.2. Общая информация о филиале	3
1.3. Миссия филиала, приоритеты деятельности и программа развития	4
1.4. Система управления филиалом	5
1.5. Планируемые результаты деятельности, определенные программой развития филиала ..	6
2. ОБРАЗОВАТЕЛЬНАЯ ДЕЯТЕЛЬНОСТЬ ФИЛИАЛА	7
2.1. Образовательные программы, реализуемые филиалом и их содержание.....	7
2.2. Качество подготовки обучающихся.....	9
2.3. Оценка учебно-методического и библиотечно-информационного обеспечения реализуемых образовательных программ	14
2.4. Внутренняя система оценки качества образования и кадровое обеспечение.....	16
3. НАУЧНО-ИССЛЕДОВАТЕЛЬСКАЯ ДЕЯТЕЛЬНОСТЬ.....	18
4. МЕЖДУНАРОДНАЯ ДЕЯТЕЛЬНОСТЬ	19
5. ВНЕУЧЕБНАЯ РАБОТА	20
6. МАТЕРИАЛЬНО-ТЕХНИЧЕСКОЕ ОБЕСПЕЧЕНИЕ	21

Отчет о самообследовании Смоленского филиала федерального государственного бюджетного образовательного учреждения высшего образования «Российская академия народного хозяйства и государственной службы при Президенте Российской Федерации» подготовлен по состоянию на 1 апреля 2016 года в соответствии с пунктом 2 части 2 статьи 29 Федерального закона от 29.12.2012 г. № 273-ФЗ «Об образовании в Российской Федерации», приказом Министерства образования и науки Российской Федерации от 14.06.2013г. № 462 «Об утверждении Порядка проведения самообследования образовательной организации».

ОБЩИЕ СВЕДЕНИЯ О ФИЛИАЛЕ

1.1 Полное наименование и контактная информация

Полное официальное наименование: Смоленский филиал федерального государственного бюджетного образовательного учреждения высшего образования «Российская академия народного хозяйства и государственной службы при Президенте Российской Федерации». Сокращенное наименование: Смоленский филиал РАНХиГС.

Юридический адрес филиала: 214038 г. Смоленск, ул. Кловская, 13, тел./факс (4812) 24-01-61, e-mail: mail@smol.ranepa.ru

1.1 Общая информация о филиале

В связи с образованием федерального государственного бюджетного образовательного учреждения высшего профессионального образования «Российская академия народного хозяйства и государственной службы при Президенте Российской Федерации» (Указ Президента Российской Федерации от 20.09.2010 г. № 1140) и вхождением государственного образовательного учреждения высшего профессионального образования «Орловская региональная академия государственной службы» (и его филиалов) в его структуру, филиал государственного образовательного учреждения высшего профессионального образования «Орловская региональная академия государственной службы» в г. Смоленске (Смоленский филиал ОРАГС) был переименован в Смоленский филиал федерального государственного бюджетного образовательного учреждения высшего профессионального образования «Российская академия народного хозяйства и государственной службы при Президенте Российской Федерации» (Смоленский филиал РАНХиГС). На основании постановления Правительства Российской Федерации от 8 июля 2015 г. № 687 из названия академии исключено слово «профессионального». Новое полное наименование филиала - Смоленский филиал федерального государственного бюджетного образовательного учреждения высшего образования «Российская академия народного хозяйства и государственной службы при Президенте Российской Федерации».

В филиале реализуются различные по срокам, формам и уровням образовательные программы высшего образования (программы подготовки бакалавров) и дополнительного профессионального образования (профессиональной переподготовки и повышения квалификации). Программы высшего профессионального образования реализуются по следующим направлениям подготовки: 38.03.01 «Экономика», 38.03.02 «Менеджмент», 38.03.04 «Государственное и муниципальное управление», 40.03.01 «Юриспруденция», 38.03.05 «Бизнес-информатика».

Филиал осуществляет подготовку, переподготовку и повышение квалификации государственных и муниципальных служащих, специалистов органов исполнительной власти и местного самоуправления Смоленской области, а также государственных служащих и специалистов федеральных органов исполнительной власти и управления, руководителей и специалистов учреждений и организаций различных форм собственности.

Ведение филиалом деятельности осуществляется на основании следующих документов: Федерального закона от 29.12.2012 г. № 273-ФЗ "Об образовании в Российской Федерации"; лицензии на право ведения образовательной деятельности серия 90Л01 № 0008916 регистрационный № 1862 от 30 декабря 2015 г., срок действия лицензии - бессрочно, выдана Федеральной службой по надзору в сфере образования и науки; свидетельства о

государственной аккредитации серия 90A01 № 0000018 регистрационный № 0018 от 25 июня 2012 г. срок действия до 25 июня 2018 г., выдано Федеральной службой по надзору в сфере образования и науки; Уставом федерального государственного бюджетного образовательного учреждения высшего образования «Российская академия народного хозяйства и государственной службы при Президенте Российской Федерации», утвержденным постановлением Правительства Российской Федерации от 12.05.2012 г. № 473; постановлением Правительства Российской Федерации от 18.01.2014 № 38; постановлением Правительства Российской Федерации от 23.03.2014 № 253; постановлением Правительства Российской Федерации от 08.07.2015 № 687; Положением о Смоленском филиале федерального государственного бюджетного образовательного учреждения высшего образования «Российская академия народного хозяйства и государственной службы при Президенте Российской Федерации»; Правилами внутреннего распорядка Смоленского филиала РАНХиГС, утвержденными на заседании Ученого совета протокол № 1 от 24.11.2011 г.; уведомлением о постановке организации на учет в налоговом органе от 05.08.2015 г. № 181802583.

1.2 Миссия филиала, приоритеты деятельности и программа развития

Миссией филиала является подготовка глобально конкурентоспособных и адаптивных кадров для государственного, общественного и частного секторов в целях решения задачи инновационного развития общества.

Стратегической целью филиала является создание образовательной, научной и организационно-методической среды, обеспечивающей подготовку кадров высшей квалификации для государственного, общественного и частного секторов.

Для достижения стратегической цели решаются следующие задачи:

1. Реализация образовательной деятельности в соответствии с глобальными трендами, требованиями международной конкурентоспособности образовательного процесса:

1.1. Реализация образовательных программ высшего и дополнительного профессионального образования социально-экономической и гуманитарной направленности с развитием управленческих компетенций;

1.2. Разработка и реализация образовательных программ для специалистов в области экономики, менеджмента, государственного и муниципального управления, юриспруденции, соответствующих лучшим мировым достижениям;

1.3. Подготовка, переподготовка и повышение квалификации кадров в сфере государственного управления;

1.4. Разработка и внедрение новых конкурентоспособных технологий обучения.

2. Проведение конкурентоспособных научных исследований, экспертное сопровождение органов государственного управления.

Приоритеты деятельности филиала:

1. Обеспечение единой системы подготовки кадров в регионе.

2. Лидерство в методологии обучения и территориальном охвате в подготовке государственных и муниципальных служащих.

3. Обеспечение междисциплинарного и индивидуального характера программ обучения.

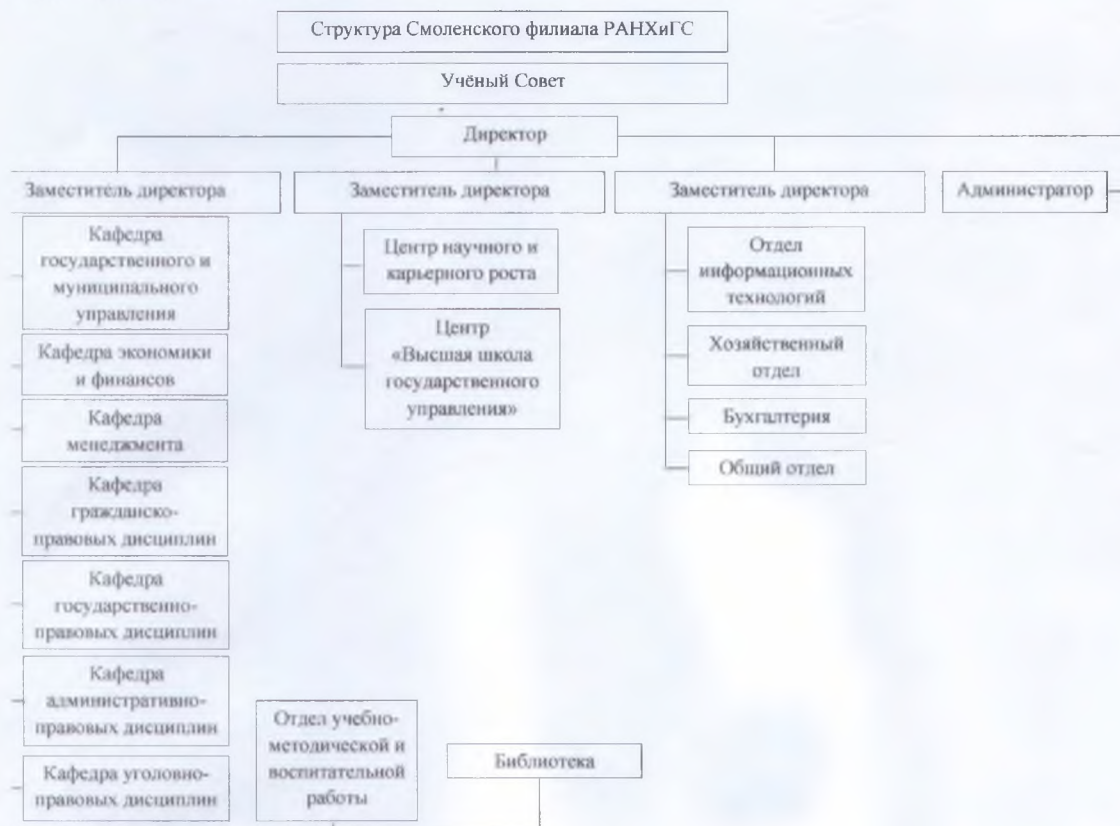
4. Аналитическое сопровождение деятельности органов государственной власти.

5. Регулярное проведение фундаментальных и прикладных исследований по ключевым направлениям деятельности филиала.

6. Создание современной системы управления филиалом.

1.4 Система управления филиалом

Структура филиала:



Управление филиалом осуществляется на принципах сочетания единоначалия и коллегиальности в соответствии с Федеральным законом, от 29.12.2012г.№ 273-ФЗ "Об образовании в Российской Федерации", другими федеральными законами, иными нормативными правовыми актами Российской Федерации, содержащими нормы, регулирующие отношения в сфере образования, Уставом Академии, Положением о филиале, решениями Ученого совета филиала, приказами и распоряжениями ректора Академии и директора филиала.

Общее руководство Смоленским филиалом РАНХиГС осуществляет Ученый совет. Деятельность совета определена Положением об Ученом совете. Ученый совет является выборным представительным органом. В компетенцию Ученого совета входит: осуществление общего контроля за соблюдением в деятельности филиала законодательства Российской Федерации, Устава Академии; Положения о филиале, решение вопросов учебной, учебно-методической, научно-исследовательской и информационно-аналитической работы, подготовки кадров, осуществления международных связей; утверждение учебных планов и программ; установление норм учебной нагрузки для профессорско-преподавательского состава; решение вопросов координации учебных планов кафедр и факультетов; принятие решений по всем вопросам организации учебного процесса; утверждение порядка формирования планов научно-исследовательской работы и т.д.

Ученый совет состоит из 10 членов.

Непосредственное управление деятельностью филиала осуществляет директор

Тимофеева Инна Юрьевна, доктор экономических наук, профессор, которая действует в соответствии с доверенностью № 477 от 31.07. 2015, выданной ректором РАНХиГС, на основании Положения о филиале и в соответствии с действующим законодательством.

В филиале сформирована система управления и внутреннего контроля исполнения поручений. В нее входят:

- решения Ученого совета, постановка целей и задач в распорядительных документах директора, указание сроков исполнения, определение ответственных за порученное дело, информация о результатах выполнения;

- плановые совещания при директоре, на которых ведутся протоколы, с заслушиванием отчетов о проделанной работе. Контроль и анализ поручений выполняются общим отделом.

Организация делопроизводства в филиале обеспечивается выполнением инструкции по делопроизводству в РАНХиГС, утвержденной приказом ректора №02-255 от 01.09.2012.

Руководство учебным процессом, учебно-воспитательной работой в филиале осуществляет заместитель директора Асриев С.А., доцент, кандидат педагогических наук.

Вопросы финансово-экономической, хозяйственной деятельности курирует заместитель директора, доцент Василькова И.Ю.

В управлении филиалом принимают участие студенты. Одна из форм участия - представительство в составе Ученого совета. Органом студенческого самоуправления является студенческий совет. В его состав входят 18 студентов.

Структура филиала и система управления адекватно отражают сегодняшний уровень его развития.

Оперативное управление осуществляется с использованием локальной компьютерной сети. Это позволяет оперативно обмениваться информацией между структурными подразделениями.

В структуру филиала входят следующие основные подразделения: общий отдел; отдел учебно-методической и воспитательной работы; центр «Высшая школа государственного управления»; центр научного и карьерного роста; хозяйственный отдел; бухгалтерия; библиотека; кафедра государственного и муниципального управления; кафедра менеджмента; кафедра экономики и финансов; кафедра гражданско-правовых дисциплин; кафедра государственно-правовых дисциплин; кафедра уголовно-правовых дисциплин; кафедра административно-правовых дисциплин; отдел информационных технологий.

1.5 Планируемые результаты деятельности, определенные Программой развития филиала

Достижение целей и решение задач Программы развития осуществляются путем скоординированного выполнения пяти комплексов мероприятий.

Первый комплекс мероприятий определяет системное развитие образовательных процессов в филиале путем разработки и реализации конкурентоспособных образовательных программ, стратегического развития международной образовательной деятельности, разработки и внедрения конкурентоспособных технологий обучения.

Второй комплекс мероприятий обеспечивает системное развитие научно-исследовательской, проектно-аналитической и инновационной деятельности, подразумевая развитие системы научных исследований и экспертного сопровождения органов государственного управления, а также развитие инновационных компетенций студентов и

сотрудников.

Третий комплекс мероприятий посвящен обеспечению конкурентоспособного уровня работников и обучающихся. Стратегической целью политики управления человеческим капиталом является создание и поддержание компетенций, обеспечивающих лидерство филиала в регионе в каждой области деятельности - образовательной, научно-исследовательской, проектной и инновационной. Важной целью деятельности, направленной на развитие человеческого капитала, является становление филиала в качестве лидера среди работодателей в образовательной среде региона за счет создания условий и возможностей для постоянного развития собственного персонала и формирование талантливой и мотивированной на достижение высоких образовательных результатов контингента обучающихся.

Четвертый комплекс мероприятий направлен на построение современной инфраструктуры обучения, исследований и инновационной деятельности.

Пятый комплекс мероприятий определяет создание современной системы управления филиалом. Сформированная в филиале система образования будет сопровождать руководителя и специалиста на всем протяжении их профессиональной деятельности.

Оценка ожидаемой социально-экономической эффективности Программы развития базируется на системе основных целевых индикаторов, которая позволяет оценить ход и результативность решения поставленных в настоящей программе задач. Модернизация материально-технической базы, совершенствование системы управления и профессиональное развитие кадров позволят реализовывать конкурентоспособные образовательные программы всех уровней образования, выполнять широкий спектр фундаментальных и прикладных научных исследований, формировать научные и научно педагогические кадры, эффективные, жизнеспособные научные коллективы.

Использование в образовательном процессе новейших технологий обучения позволит сформировать у студентов и слушателей инновационную культуру, задаст новые тренды технологического развития страны.

2. ОБРАЗОВАТЕЛЬНАЯ ДЕЯТЕЛЬНОСТЬ ФИЛИАЛА

2.1 Образовательные программы, реализуемые филиалом и их содержание

Перечень направлений высшего образования, реализуемых филиалом

Код	Наименование направления
	Бакалавриат
38.03.04	Государственное и муниципальное направление
38.03.01	Экономика
38.03.02	Менеджмент
030900 (40.03.01)	Юриспруденция
38.03.05	Бизнес-информатика

Анализ основных образовательных программ высшего образования и учебных планов показал их Федеральным государственным образовательным стандартам высшего образования (ФГОС ВО) по структуре, соотношению объемов часов, по циклам дисциплин и перечню дисциплин.

Наблюдаются устойчивая численность студентов, обучающихся по основным образовательным программам. Стабильный набор студентов свидетельствует о привлекательности образовательных программ для абитуриентов, востребованности их на

рынке труда и перспективности развития предложенных направлений.

Общий контингент обучающихся по программам высшего образования по состоянию на 1 апреля 2016 г. представлен в таблице.

Уровни ВО	Очная форма	Заочная форма	Итого
Бакалавриат	349	689	1038
Итого	349	689	1038

Выпускники образовательных программ высшего образования по реализуемым направлениям успешно трудоустроены, работают на позициях менеджеров среднего и высшего звена, консультантов, аналитиков, экономистов, банковских служащих.

Вся необходимая документация, регламентирующая виды деятельности в рамках реализации основных образовательных программ, имеется в наличии. Делопроизводство ведется в соответствии с установленными требованиями. Существующая нормативно- правовая база и организационно-правовые документы по организации образовательной деятельности соответствуют требованиям, предъявленным к программам подготовки бакалавров и специалистов по всем направлениям подготовки, соответствуют ФГОС.

Содержание и сроки освоения основных образовательных программ определяются ФГОС по направлениям подготовки.

Структурные и содержательные особенности основных образовательных программ обусловлены Федеральным законом, от 29.12 2012 г. № 273-ФЗ «Об образовании в Российской Федерации» и приказом Министерства образования и науки РФ от 19 декабря 2012 года № 1367 «Об утверждении Порядка организации и осуществления образовательной деятельности по образовательным программам высшего образования - программам бакалавриата, программам специалитета, программам магистратуры».

В учебной программе каждой дисциплины четко сформулированы конечные результаты обучения в увязке с осваиваемыми знаниями, умениями и приобретаемыми компетенциями в целом по основной образовательной программе.

Срок и трудоемкость освоения основных образовательных программ характеризуются следующими показателями:

- требования к нормативному сроку освоения основных образовательных программ выполняются полностью;
- требования к общей трудоемкости освоения основных образовательных программ выполняются полностью;
- требования к распределению компетенций выполняются полностью;
- требования к общей трудоемкости каждой дисциплины основных образовательных программ выполняются полностью;
- требования к часовому эквиваленту зачетной единицы выполняются полностью.

Филиал активно реализует программы дополнительного профессионального образования, направленные на обучение государственных и муниципальных служащих, представителей бизнес - сообщества, а также иных категорий граждан. Реализация дополнительных профессиональных программ профессиональной переподготовки и

повышения квалификации осуществляется в соответствии с Положением Академии «О порядке и условиях повышения квалификации и профессиональной переподготовки в РАНХиГС», утвержденным приказом от 29.10.2015 № 02-402 на основании решения Ученого совета Академии 27.08.2015 г, Протокол №8.

Перечень программ ДПО, реализуемых в филиале, представлен в таблице.

Наименование образовательной программы	Нормативный срок освоения
Повышение квалификации государственных гражданских служащих Российской Федерации	от 16 до 144 часов
Повышение квалификации по профилю основных профессиональных образовательных программ филиала вуза	от 72 до 250 часов
Профессиональная переподготовка по профилю основных профессиональных программ филиала вуза	свыше 250 часов

Тематика КПК и ППотражена в таблице.

Тематика КПК и ПП

Наименование образовательной программы	Кол-во час.
Повышение квалификации государственных гражданских служащих Российской Федерации (от 16 до 144 часов) в том числе: 1) Обзор изменений налогового законодательства и судебной практики 2) Обзор изменений в сфере закупок и судебная практика 3) Функции подразделений федеральных государственных органов по профилактике коррупционных и иных правонарушений 4) Государственная политика в области противодействия коррупции 5) Контрактная система в сфере закупок товаров, работ, услуг, для обеспечения государственных и муниципальных нужд. 6) Основы противодействия коррупции в системе государственной гражданской и муниципальной службы 7) Контрактная система в сфере закупок товаров, работ, услуг, для обеспечения государственных и муниципальных нужд.	16ч. 16 ч. 54 ч. 72 ч. 72 ч. 18 ч. 120 ч.
Повышение квалификации по профилю основных образовательных программ филиала вуза (от 72 до 500 часов) в том числе: 1) Государственное и муниципальное управление	500 ч.

2.2 Качество подготовки обучающихся

По состоянию на 1 апреля 2016г. в филиале действуют 30 локальных нормативных актов, регулирующих образовательную деятельность и обеспечивающих организацию образовательного процесса по образовательным программам высшего образования (программам бакалавриата), а также программам дополнительного профессионального образования:

- Положение о порядке и основаниях отчисления и восстановления студентов в РАНХиГС;
- Положение о порядке оформления возникновения, приостановления и прекращения образовательных отношений между РАНХиГС и обучающимися;
- Методические рекомендации по подготовке рабочих программ дисциплин (модулей)

образовательных программ высшего образования - программ бакалавриата, программ специалитета, программ магистратуры, реализуемых в РАНХиГС;

- Положение о грантах РАНХиГС на обучение по образовательным программам высшего образования - программам бакалавриата, программам специалитета, утверждено приказом РАНХиГС;

Положение об основаниях и порядке снижения стоимости платных образовательных услуг для студентов и аспирантов, осваивающих в РАНХиГС основные образовательные программы высшего образования;

- Положение о порядке признания образования и (или) квалификации, полученных в иностранном государстве в целях обеспечения доступа к образованию и (или) профессиональной деятельности в РАНХиГС;

- Сборник унифицированных форм основных видов приказов по учебной деятельности;

- Положение об организации и осуществлении в РАНХиГС образовательной деятельности по образовательным программам высшего образования - программам бакалавриата, программам специалитета, программам магистратуры;

- Положение о порядке прохождения студентами РАНХиГС обучения за рубежом;

- Положение о порядке и условиях повышения квалификации и профессиональной переподготовки специалистов в РАНХиГС;

- Положение о балльно - рейтинговой системе оценки знаний обучающихся в РАНХиГС;

- Положение о прохождении в РАНХиГС экстерном промежуточной и государственной итоговой аттестации;

- Инструкция по формированию образовательных программ дополнительного профессионального образования в РАНХиГС;

- Положение о платных образовательных услугах, оказываемых РАНХиГС;

- Положение о кураторе учебной группы РАНХиГС;

Положение о научно-исследовательской работе студентов РАНХиГС, обучающихся по ООП магистратуры;

- Положение о порядке перевода (перехода) студентов РАНХиГС;

- Положение о практике студентов РАНХиГС;

- Положение о курсовой работе (проекте) выполняемой студентами РАНХиГС;

- Положение о порядке предоставления академического отпуска студентам РАНХиГС;

- Положение о выпускной квалификационной работе по программам высшего образования РАНХиГС;

- Положение об итоговой государственной аттестации выпускников РАНХиГС;

- Положение об организации самостоятельной работы студентов РАНХиГС;

- Рекомендации по формированию и ведению личных дел студентов и слушателей в РАНХиГС;

- Положение о текущем контроле успеваемости и промежуточной аттестации студентов в РАНХиГС;

- Положение о формировании фонда оценочных средств в РАНХиГС.

Все указанные документы размещены в локальной информационной сети Интранет, а также на официальном сайте Академии.



Новые документы

- Порядок обсуждения локальных актов в РАНХиГС
- О формировании стоимости образовательных программ
- Положение о ГИА 2016 в новой редакции
- О проведении мониторинга эффективности
- Изменения в отдельные акты Академии по учебной деятельности

Добро пожаловать на внутренний сайт Академии!

Здравствуйте, Смоленский филиал.

Выйти

Поиск документов

Ключевые слова

Категория

Выберите категорию



Филиал

Выберите филиал



Для приказов: №

от ДД-ММ-ГГГГ

Поиск

Перечисленные выше документы используются при организации учебного процесса и служат для контроля качества обучения.

Анализ качества подготовки обучающихся показал, что данному направлению в филиале уделяется достаточное внимание.

Уровень требований, предъявляемых в ходе промежуточных аттестаций студентов (по результатам экзаменационных сессий), соответствует содержанию и требованиям ФГОС.

Контрольно-измерительные материалы составлены по всем учебным курсам и дисциплинам, по которым предусмотрен экзамен как форма итоговой аттестации. Контрольно-измерительные материалы для промежуточной аттестации составлены в соответствии с требованиями ФГОС, а также в соответствии с рабочими программами учебных курсов, дисциплин (модулей). Содержание контрольно-измерительных материалов в полной мере позволяет оценить степень обученности студентов по конкретной дисциплине учебного плана. Контрольно-измерительные материалы промежуточной аттестации рассматриваются и утверждаются на заседании соответствующих кафедр.

Текущий контроль успеваемости является формой контроля качества знаний обучающихся, осуществляющегося в межсессионный период обучения с целью определения качества освоения основной образовательной программы высшего образования (далее - ООП). Результаты текущего контроля успеваемости и промежуточной аттестации используются руководством для анализа качества образовательного процесса и возможностей его дальнейшего совершенствования.

Текущий контроль знаний студентов осуществляется с использованием разработанных фондов оценочных средств и проводится в следующих формах: устная (устный опрос, защита письменной работы, доклад по результатам самостоятельной работы и т.д.); письменная (письменный опрос, контрольная работа, выполнение определенных заданий и т.д.); тестовая (устное, письменное, компьютерное (электронное) тестирование).

Видами текущего контроля успеваемости являются: проверка исходного уровня подготовленности студентов и его соответствия предъявляемым требованиям для изучения данной дисциплины; проверка усвоения студентом отдельных тем, модулей соответствующей учебной дисциплины; систематическая проверка выполнения индивидуальных заданий, готовности к занятиям, самостоятельного изучения отдельных вопросов, выполнения лабораторных работ, рефератов, проектов, эссе и т.д.; единовременное подведение итогов текущей успеваемости (рубежи текущего контроля) в течение семестра по всем учебным дисциплинам для каждого направления подготовки (специальности), курса, группы.

Успеваемость при текущем и промежуточном контроле оценивается с использованием балльно - рейтинговой системы оценки знаний. Высокая эффективность данной системы подтверждается тем, что, учитывая текущую успеваемость студента, она значительно активизирует его самостоятельную работу, стимулирует его к регулярности и планомерности занятий, способствует налаживанию обратных связей от усвоенного студентами материала к обучающей деятельности преподавателя, выравнивает недельную нагрузку студента в течение семестра, нивелирует проблему «сессионного стресса».

Экзамены и зачеты проводятся в строгом соответствии с рабочими учебными планами, программами дисциплин и программами практик, в устной и письменной формах, а также в форме компьютерного (электронного) тестирования.

Требования при промежуточной аттестации студентов (в ходе экзаменационных сессий) соответствуют содержанию и требованиям ФГОС.

Разработанные фонды оценочных средств, используемые при проведении промежуточной аттестации, обеспечивают оценку качества компетенций, приобретаемых обучающимися.

Качество подготовки обучающихся подтверждено Сертификатом качества, выданным научно-исследовательским институтом мониторинга качества образования (№ 2015/1/382 от 05.08.2015).

НАУЧНО-ИССЛЕДОВАТЕЛЬСКИЙ ИНСТИТУТ
МОНИТОРИНГА КАЧЕСТВА ОБРАЗОВАНИЯ

СЕРТИФИКАТ КАЧЕСТВА

№ 2015/1/382 от 05.08.2015

настоящим подтверждается, что
образовательные программы (Приложение)

СМОЛЕНСКОГО ФИЛИАЛА

федерального государственного
бюджетного образовательного учреждения
высшего профессионального образования

"РОССИЙСКАЯ АКАДЕМИЯ НАРОДНОГО
ХОЗЯЙСТВА И ГОСУДАРСТВЕННОЙ СЛУЖБЫ
ПРИ ПРЕЗИДЕНТЕ РОССИЙСКОЙ ФЕДЕРАЦИИ"

в период с 02 марта по 03 августа 2015 года
успешно прошли независимую оценку качества образования
по сертифицированным аккредитационным педагогическим
измерительным материалам (АПИМ)
в рамках проекта

«Федеральный Интернет-экзамен
в сфере профессионального образования»

Генеральный директор

В.Г. Наводнов

М.П.

март - июль 2015

Итоговая аттестация выпускников является заключительным мероприятием по подготовке бакалавров, результаты которого отражаются в отчетах председателей государственных экзаменационных комиссий (ГЭК). Итоги государственной аттестации ежегодно рассматриваются на кафедрах и Ученом совете филиала.

В отчетах председателей ГЭК приводится:

- качественный состав государственных экзаменационных комиссий;
- конкретный перечень аттестационных испытаний по каждой основной образовательной программе;
- характеристика общего уровня подготовки студентов по направлению подготовки;
- анализ результатов защит выпускных квалификационных работ;
- недостатки в подготовке студентов.

Анализ результатов защиты выпускных квалификационных работ, заключений государственных экзаменационных комиссий показывает, что большинство работ являются актуальными, отражают основные направления и тенденции развития образования и науки и имеют практическую значимость.

Результаты сдачи выпускниками государственного итогового экзамена и защиты ВКР за отчетный период отражены в таблице.

Результаты сдачи выпускниками государственного итогового экзамена и защиты ВКР за отчетный период.

Наименование направления, специальности	оценка	% оценок по результатам итогового государственного экзамена	% оценок по результатам защиты ВКР
Очное отделение			
080105.65 «Финансы и кредит»	«отлично»	48,4%	45,2%
	«хорошо»	45,2%	45,2%
	«удовлетворительно»	6,4%	9,6%
080504.65 «Государственное и муниципальное управление»	«отлично»	46,4%	35,7%
	«хорошо»	46,4%	35,7%
	«удовлетворительно»	7,2%	28,6%
080507.65 «Менеджмент организации»	«отлично»	41,7%	42%
	«хорошо»	33,3%	33%
	«удовлетворительно»	25%	25%
38.03.01 «Экономика»	«отлично»	27,3%	54,5%
	«хорошо»	54,5%	36,4%
	«удовлетворительно»	18,2%	9,1%
38.03.02 «Менеджмент»	«отлично»	48%	54%
	«хорошо»	46%	42%
	«удовлетворительно»	6%	4%
38.03.04 «Государственное и муниципальное управление»	«отлично»	50%	60%
	«хорошо»	50%	35%
	«удовлетворительно»	—	5%
Заочная форма обучения			
38.03.01 «Экономика»	«отлично»	50%	71,4%
	«хорошо»	50%	28,6%
	«удовлетворительно»		
38.03.02 «Менеджмент»	«отлично»	44%	44%
	«хорошо»	38%	38%
	«удовлетворительно»	18%	18%
38.03.04 «Государственное и муниципальное управление»	«отлично»	40,9%	41%
	«хорошо»	31,8%	32%
	«удовлетворительно»	27,3%	27%

2.3 Оценка учебно-методического и библиотечно-информационного обеспечения реализуемых образовательных программ

В соответствии с Федеральным законом, от 29.12 2012 г. № 273-ФЗ «Об образовании в Российской Федерации» одной из ведущих функций государственного управления высшим образованием определена оценка качества подготовки выпускников в соответствии с требованиями федеральных государственных образовательных стандартов и образовательных стандартов. Среди различных условий, определяющих качество подготовки специалистов, одним из важных является учебно-методическое обеспечение ООП, так как именно в нем находят конкретное выражение все основные факторы, определяющие лицо образовательной организации.

Учебно-методическое обеспечение является инструментом организации и поддержки учебного процесса, оно дает достаточно полное представление как об объеме содержания обучения, подлежащего усвоению, так и о наиболее подходящих способах построения учебного процесса. Поэтому вопросы оценки качества учебно-методического обеспечения приобретают актуальное значение.

ООП по реализуемым направлениям подготовки полностью соответствуют требованиям ФГОС и включают в себя: учебный план, рабочие программы учебных дисциплин (модулей), учебно-методическую документацию (далее - УМД), программы учебной и производственной практик, программу итоговой государственной аттестации, календарный учебный график и методические материалы, обеспечивающие реализацию образовательной программы.

Все ООП по реализуемым направлениям подготовки (специальностям) рассмотрены на заседаниях Ученого совета и утверждены директором филиала.

Учебно-методическая документация по дисциплине (модулю) включает: рабочую программу учебных дисциплин (модулей); методические рекомендации (материалы) для преподавателя, планы практических занятий, планы семинарских занятий, темы курсовых работ или курсовых проектов и методические указания по их проведению; методические рекомендации по организации учебного процесса и самостоятельной работы обучающегося; методические рекомендации по подготовке письменных работ, тексты ситуаций для анализа, сценарии деловых и ролевых игр, словари терминов, презентации и ...

Эффективное формирование компетенций обучающегося в рамках дисциплины (модуля) и реализация компетентного подхода обеспечиваются применением в учебном процессе активных и интерактивных форм проведения занятий (деловых и ролевых игр, разбора конкретных ситуаций, тренингов и т.п.) в сочетании с внеаудиторной учебной работой с целью формирования и развития профессиональных навыков обучающихся.

Применяемые в процессе обучения образовательные технологии направлены на формирование общекультурных и профессиональных компетенций обучающегося.

Вкупе с традиционными видами контактной работы (лекции, семинары, практические и лабораторные занятия) в филиале ведется работа по разработке и внедрению современных форм обучения на основе передовых информационных технологий.

Рекомендуемые списки учебников, учебных пособий, научной литературы и т.д. соответствуют требованиям к изданиям и электронным ресурсам, имеющимся и постоянно пополняющимся в библиотеке.

Библиотечный фонд укомплектован учебной литературой по дисциплинам (модулям) циклов ООП в соответствии требованиям, предъявляемым ФГОС.

Актуальность и количество необходимых источников учебной информации по всем дисциплинам ежегодно согласовывается кафедрами филиала и библиотекой.

Каждый обучающийся обеспечен доступом к электронно-библиотечным системам: «Лань», «IPRbooks», «Юрайт», «Grebennikon», содержащим издания учебной и учебно-методической литературы по изучаемым дисциплинам.

Библиотечный фонд основной учебной литературы укомплектован печатными и электронными изданиями. Срок устареваемости основной литературы - 5 лет; - срок устареваемости дополнительной литературы - 10 лет.

Комплектование основной учебной литературой осуществляется по всем циклам дисциплин - 0,5 экземпляра на 1 обучающегося. Дополнительная учебная литература по всем циклам

дисциплин - 0,2 - 0,25 экземпляра на 1 обучающегося. Обеспеченность печатными изданиями - 0,5 на обучающегося

Фонд дополнительной литературы, кроме учебной, включает официальные справочные, научные и специальные периодические издания.

Общий фонд библиотеки составляет 25 907 экземпляров: из них 23 161 - учебной литературы, 1 797 - учебно-методической и 813 - электронных изданий.

Филиал интегрирует передовые научные исследования и образовательные программы, решающие задачи инновационного развития в рамках единого образовательного пространства, представляющего собой совокупность взаимосвязанных систем учебного, методического и информационного обеспечения, обеспечения качества образования, управления, планирования и мониторинга образования, а также обеспечения мобильности обучающихся лиц и преподавателей. Создается и развивается информационная образовательная среда, реализующая на современном уровне функции обучения и управления процессом образования и его качеством.

2.4 Внутренняя система оценки качества образования и кадровое обеспечение

В соответствии с изменениями правового регулирования сферы образования в связи с введением в действие Федерального закона, от 29.12.2012 г. № 273-ФЗ «Об образовании в Российской Федерации» система управления качеством подготовки филиала обновлена, и называется системой обеспечения качества образовательных программ.

Система основывается на следующих документах:

1. Стандарты и Директивы для гарантии качества Высшего образования на территории Европы, разработанные Европейской сетью (Ассоциацией) гарантии качества (ENQA) в сфере высшего образования.

2. Стандарты по менеджменту качества серии ISO 9001:2008 (ЕОСТ Р ИСО 9001-2011).

3. Модель конкурса Министерства образования и науки Российской Федерации «Внутривузовские системы обеспечения качества подготовки специалистов».

Система обеспечения качества образовательных программ состоит из следующих ключевых элементов:

1. Внутренний мониторинг образовательных программ проводится комиссией по контролю качества образовательных программ на предмет соответствия требованиям ФЕОС и ЕОС с целью обеспечения качества указанных образовательных программ, а также с целью контроля их соответствия динамично развивающейся социально-экономической системе общества, ориентированной на потребности современного рынка.

2. Оценка уровня подготовки абитуриентов проводится в отношении поступающих на все образовательные программы в соответствии с ежегодно утверждаемыми Правилами приема в Академию.

3. Мониторинг удовлетворенности заинтересованных сторон ежегодно проводится с целью определения уровня их удовлетворенности образовательным процессом в целом и по отдельным ключевым аспектам.

4. Анализ результатов включает в себя сбор и анализ обратной связи от работодателей, оценку компетенций выпускников, сравнение образовательных программ с ведущими российскими и зарубежными университетами и мониторинг изменений рейтинговых показателей.

Филиал интегрирует передовые научные исследования и образовательные программы, решающие кадровые и исследовательские задачи инновационного развития в рамках единого образовательного пространства, представляющего собой совокупность взаимосвязанных систем учебного, методического и информационного обеспечения, обеспечения качества образования, управления, планирования и мониторинга образования, а также обеспечения мобильности обучающихся и преподавателей. Решению этих задач содействует эффективная комплексная информатизация основных и вспомогательных процессов, проводимая в филиале на всех образовательных и структурных уровнях.

В части организации научных исследований и подготовки научных кадров в первую очередь филиалом рассматриваются тематика и результаты научных исследований, проводимых в Академии, в том числе по заданию федеральных органов государственной власти и управления.

В основе методики самооценки заложены Европейские стандарты и руководства по обеспечению качества высшего образования, Стандарты ведущих международных аккредитационных агентств по менеджменту (Association to Advance Collegiate Schools of Business, Association of MBA's, European Foundation of Management Development) и государственному управлению (European Association for Public Administration Accreditation) и принципы Программ развития Академии, филиала.

В настоящее время в филиале работают 22 преподавателя (20,2 ставки), 18 из которых являются штатными педагогическими работниками (82%), 4 - внешними совместителями.

На момент проведения самообследования доля преподавателей, имеющих ученую степень и (или) ученое звание, в общем числе преподавателей составляет 95%, доля докторов наук - 2%.

Ученые степени преподавателей соответствуют преподаваемым дисциплинам.

Средний возраст профессорско-преподавательского состава составляет 47 лет.

Повышение квалификации ППС и сотрудников филиала осуществляется в соответствии с действующим законодательством. Преподаватели повышают квалификацию за счет внебюджетных средств, участвуют во временных творческих коллективах по выполнению учебно-методической и научно-методической, научно-исследовательской работы. Ежегодно составляется и утверждается план повышения квалификации ППС.

Формы повышения квалификации ППС разнообразны:

- краткосрочное повышение квалификации преподавателей в других вузах;
- тематическое повышение квалификации в Академии и филиале;

Все используемые формы повышения квалификации обеспечивают непрерывность обучения преподавателей и сотрудников.

Повышение квалификации планируется как на уровне кафедр (исходя из интересов конкретных преподавателей и кафедры в целом), так и централизованно (исходя из задач вуза).

Исходя из профессиональных интересов преподавателя, кафедры и филиала формируется и утверждается план повышения квалификации преподавателей на текущий учебный год.

3. НАУЧНО-ИССЛЕДОВАТЕЛЬСКАЯ ДЕЯТЕЛЬНОСТЬ

Научно-исследовательская деятельность в филиале является неотъемлемой частью

деятельности профессорско-преподавательского состава и осуществляется с целью повышения качества подготовки специалистов, интеграции России в Европейское научно-образовательное пространство.

Основная задача научных исследований, проводимых филиалом - развитие приоритетных направлений в области государственного и муниципального управления, менеджмента, экономики, юриспруденции, а также преподаваемых в вузе дисциплин.

Научная работа ППС ведется по следующим основным направлениям:

- Государственная служба: международный опыт и предложения для России;
- Проблемы экономической безопасности в условиях глобализации современной экономики;
- Налоговая безопасность государства, бизнеса и общества;
- Исследование налоговой активности и прогнозирование влияния на социально-экономическую дифференциацию регионов Центрального федерального округа;
- Современные инструменты обеспечения экономической безопасности жилищно-коммунального хозяйства Центрального федерального округа;
- Исследование влияния интеллектуального потенциала на социально-экономическое развитие российско-белорусского приграничья в условиях геополитической нестабильности;
- Развитие логистического кластера как фактор формирования конкурентоспособности приграничного региона;
- Пути повышения конкурентоспособности региона;
- Формирование благоприятного имиджа г. Смоленска и Смоленской области;
- Проблема современной цивилистики в условиях структурных изменений экономики;
- Математические методы в решении экономических и управленческих задач;
- Молодежь Смоленщины: психологический портрет и предпринимательский потенциал;
- Нравственно-правовые основы современной концепции построения демократического государства;
- Международный опыт противодействия коррупции в условиях глобализации.

Преподаватели вуза приняли участие в 33 научно-практических конференциях, из них 3 - международные конференции. Общее число публикаций за отчетный период – 88, в том числе - 8 монографий, 3 учебно-методических пособий. 66 статей опубликованы в научной периодике, включенной в РИНЦ. Общее число опубликованных печатных листов - 82,9.

Научная деятельность и её результаты интегрируются в учебный процесс, реализуемый в рамках образовательных программ. Конкретным отражением этого процесса становится следующее:

- результаты научной работы отражены в рабочих программах преподаваемых дисциплин;
- интеграция происходит за счет участия студентов в НИР, выполнения выпускных квалификационных и курсовых работ, практики;
- на базе результатов НИР проводится разработка программ в рамках курсов повышения квалификации для госслужащих;
- проведение занятий в интерактивной форме, использование практического опыта преподавателей в учебном процессе.

Студенты филиала приняли участие в 6 региональных и 1 международной научно-практической конференции, опубликовано 11 научных статей. Студенты активно участвуют в чемпионате по стратегии и менеджменту «BusinessBattle», конкурсе проектов в сфере социального предпринимательства «Raise», ежегодном региональном конкурсе молодых ученых. Ежегодно в филиале проводятся мероприятия, посвященные Дню Российской науки, конкурсы студенческих научно-исследовательских и выпускных квалификационных работ.

4. МЕЖДУНАРОДНАЯ ДЕЯТЕЛЬНОСТЬ

Международная деятельность филиала направлена на расширение международных контактов, создание международных научно-образовательных сообществ, проведение совместных исследований, привлечение иностранных студентов и преподавателей, обеспечивающих глобально конкурентоспособный характер образовательных программ, реализуемых вузом. Филиалом заключены договоры и соглашения о международном сотрудничестве в образовательной и научно-исследовательской сферах с Лодзинским университетом (Польша), экономическим университетом в г. Катовице (Польша), Балтийским институтом Психологии и менеджмента (Латвия), Балтийская Международная академия (Латвия), Львовский национальный университет им. Ивана Франко (Украина), Тернопольский национальный экономический университет (Украина), Хмельницким университетом управления и права (Украина), Брестский государственный университет им. Александра Пушкина (Республика Беларусь), Барановичский государственный университет (Республика Беларусь), Гродненский университет им. Янки Купалы (Республика Беларусь), частным учреждением образования «БИП-Институт правоведения» (Республика Беларусь), в рамках которых осуществляется проведение научных, учебно-методических, воспитательных мероприятий. Среди них:

- молодежный велопробег «Молодежь России и Беларуси - дорога в будущее Союзного государства»;

- презентация монографии «Международный опыт противодействия коррупции в условиях глобализации», под редакцией директора Смоленского филиала Президентской Академии, доктора экономических наук, профессора Инны Юрьевны Тимофеевой («БИП-Институт правоведения», г. Минск, Республика Беларусь);

- круглый стол «Перспективы сотрудничества РАНХиГС и «БИП-Институт правоведения» (г. Минск, Республика Беларусь);

- интерактивная площадка «Дорога в будущее» («БИП-Институт правоведения» Могилевский филиал, г. Минск, Республика Беларусь).

Смоленский филиал РАНХиГС является активным членом Сети университетов Пограничья. В рамках деятельности Сети в отчетном периоде филиал участвовал в следующих мероприятиях:

- международные конференции: «Проблемы правотворческой и правоприменительной практики в условиях развития информационного общества», «Экономика и управление XXI века» (Гродненский университет им. Янки Купалы, Республика Беларусь)

- международная конференция «Трансграничное сотрудничество на восточном пограничье Польши» (г. Белосток, Польша);

- встреча уполномоченных Сети университетов Пограничья (г. Баранович, Республика Беларусь).

В отчетном периоде двое студентов филиала прошли учебную практику в течение двух недель в Российском центре науки и культуры в Варшаве.

На 01.04.2016г. в Смоленском филиале РАНХиГС обучаются 40 иностранных студентов.

5. ВНЕУЧЕБНАЯ РАБОТА

Смоленский филиал РАНХиГС формирует социокультурную среду, создает условия, необходимые для всестороннего развития личности, включая духовно-нравственное, гражданско-патриотическое и правовое, профессионально-трудовое, эстетическое, физическое; экологическое воспитание. Вуз способствует развитию социально-воспитательного компонента учебного процесса, включая развитие студенческого самоуправления, участие обучающихся в работе общественных организаций, спортивных и творческих клубов, научных студенческих обществ.

В филиале уделяется большое внимание развитию личности и управлению социально-культурными процессами, способствующими укреплению нравственных, гражданских, патриотических и общекультурных качеств обучающихся.

Развитие студенческой жизни и самоуправления - одно из приоритетных направлений филиала. Сделать студенческую жизнь ярче и разнообразнее, сплотить учащихся на основе общих интересов, призван Студенческий Совет. Инициатива и вера в свои силы, лидерство и умение работать в команде - эти основополагающие для наших студентов качества развивает не только учеба, но и студенческое сообщество. Студенческий совет - организатор всех академических мероприятий для студентов. Задача Студенческого совета состоит в создании максимально комфортных условий для развития, обучения и досуга студентов.

Спектр проводимых мероприятий очень широк: начиная от самодеятельности, вокальных и танцевальных конкурсов, до интеллектуальных проектов.

Многие проводимые мероприятия призваны способствовать общественно- политической социализации студентов, они направлены на формирование активной гражданской позиции, равнодушия к событиям, происходящим в России и в мире. Студентам предоставляется возможность принимать активное участие в акциях, проводимых студенческими организациями Смоленска, заниматься благотворительностью, организацией встреч с политиками разных направлений, учёными, религиозными деятелями. Одной из форм работы являются деловые профессиональные и общественно-политические игры и конкурсы (Конкурс студентов и аспирантов юридических факультетов вузов Смоленской области, «Мой выбор», «Мисс законотворческая инициатива» и т.п.).

Основные направления воспитательной работы реализуются на основе обсуждения и утверждения ежегодного плана мероприятий. Ежегодно проводятся: День знаний, Посвящение в студенты, Новогодний карнавал, конкурс команд девушек и юношей в преддверии праздников 23 февраля и 8 марта, акции волонтеров, «Бессмертный полк» и концерт в честь Дня Победы, благотворительные акции для детей-сирот, являющихся воспитанниками школ - интернатов Смоленской области, беседы о жизни и творчестве выдающихся деятелей культуры и др.

В филиале широко развит институт кураторства, на который возлагается функция по контролю результатов обучения и посещаемости, помощь в организации и проведении воспитательных мероприятий.

6. МАТЕРИАЛЬНО-ТЕХНИЧЕСКОЕ ОБЕСПЕЧЕНИЕ

Анализ данных материально-технической базы показывает, что общая площадь помещений для осуществления образовательной деятельности составляет 7 255 кв. м., из них площадь учебных помещений составляет 5 168 кв. м;

Для медицинского обслуживания студентов и работников филиалом заключен договор с

медицинским учреждением об оказании медицинских услуг, оборудован и оснащен медицинский пункт.

Для проведения учебных занятий по физической культуре оснащен спортивный зал.

Для обеспечения горячим питанием студентов и работников филиала заключен договор об организации питания. Площадь помещения столовой составляет 100 кв. м. и рассчитана на 100 посадочных мест.

Реализация основных образовательных программ высшего образования филиала полностью обеспечена необходимым учебно-лабораторным оборудованием.

Для реализации каждой ООП филиал располагает современной информационно-технологической инфраструктурой, обеспечивающей проведение всех видов дисциплинарной и междисциплинарной подготовки, лабораторной, практической и научно-исследовательской работы студентов, предусмотренной учебным планом, и соответствующей действующим санитарным и противопожарным правилам и нормам.

В соответствии с требованиями ФГОС в рамках реализации различных направлений подготовки (специальности) для обучения используются: аудитории, оснащенные техникой для презентации учебного материала, компьютерные лаборатории, оборудованные мультимедийным оборудованием залы и аудитории.

Филиал обеспечен необходимым комплектом лицензионного программного обеспечения, в т.ч. программа 1С, ИПО «Гарант», СПС «Консультант Плюс» и другие (состав определяется в рабочих программах дисциплин (модулей) и подлежит ежегодному обновлению).

Электронно-библиотечные системы (электронная библиотека) и электронная информационно-образовательная среда обеспечивают одновременный доступ не менее 25 процентов обучающихся по программе бакалавриата.

Обучающимся обеспечен доступ (удаленный доступ), в том числе в случае применения электронного обучения, дистанционных образовательных технологий, к современным профессиональным базам данных и информационным справочным системам, состав которых определяется в рабочих программах дисциплин (модулей) и подлежит ежегодному обновлению.

При использовании электронных изданий филиал обеспечивает каждого обучающегося во время самостоятельной подготовки рабочим местом в компьютерном классе с выходом в сеть Интернет в соответствии с объемом изучаемых дисциплин.

Обеспеченность компьютерным временем с доступом в сеть Интернет составляет не менее 200 часов в год на одного обучающегося.

Показатели деятельности образовательной организации высшего образования, подлежащей самообследованию

Наименование образовательной организации	Смоленский филиал РАНХиГС
Регион, почтовый адрес	214038, г. Смоленск, ул. Кловская, д. 13
Ведомственная принадлежность	Министерство образования и науки Российской Федерации

№ п/п	Показатели	Единица измерения	Значение показателя
А	Б	В	Г
1	Образовательная деятельность		
1.1	Общая численность студентов (курсантов), обучающихся по образовательным программам бакалавриата, программам специалитета, программам магистратуры, в том числе:	человек	703
1.1.1	по очной форме обучения	человек	366
1.1.2	по очно-заочной форме обучения	человек	0
1.1.3	по заочной форме обучения	человек	337
1.2	Общая численность аспирантов (адъюнктов, ординаторов, интернов, ассистентов-стажеров), обучающихся по образовательным программам подготовки научно-педагогических кадров в аспирантуре (адъюнктуре), программам ординатуры, программам ассистентуры-стажировки, в том числе:	человек	0
1.2.1	по очной форме обучения	человек	0
1.2.2	по очно-заочной форме обучения	человек	0
1.2.3	по заочной форме обучения	человек	0
1.3	Общая численность студентов (курсантов), обучающихся по образовательным программам среднего профессионального образования, в том числе:	человек	0
1.3.1	по очной форме обучения	человек	0
1.3.2	по очно-заочной форме обучения	человек	0
1.3.3	по заочной форме обучения	человек	0
1.4	Средний балл студентов (курсантов), принятых по результатам единого государственного экзамена на первый курс на обучение по очной форме по программам бакалавриата и специалитета по договору об образовании на обучение по образовательным программам высшего образования	баллы	60,78
1.5	Средний балл студентов (курсантов), принятых по результатам дополнительных вступительных испытаний на первый курс на обучение по очной форме по программам бакалавриата и специалитета по договору об образовании на обучение по образовательным программам высшего образования	баллы	0
1.6	Средний балл студентов (курсантов), принятых по результатам единого государственного экзамена и результатам дополнительных вступительных испытаний на обучение по очной форме по программам бакалавриата и специалитета за счет средств соответствующих бюджетов бюджетной системы Российской Федерации	баллы	65,1
1.7	Численность студентов (курсантов) - победителей и призеров заключительного этапа всероссийской олимпиады школьников, членов сборных команд Российской Федерации, участвовавших в международных олимпиадах по общеобразовательным предметам по специальностям и (или) направлениям подготовки, соответствующим профилю всероссийской олимпиады школьников или международной олимпиады, принятых на очную форму обучения на первый курс по программам бакалавриата и специалитета без вступительных испытаний	человек	0
1.8	Численность студентов (курсантов) - победителей и призеров олимпиад школьников, принятых на очную форму обучения на первый курс по программам бакалавриата и специалитета по специальностям и направлениям подготовки, соответствующим профилю олимпиады школьников, без вступительных испытаний	человек	0

1.9	Численность/удельный вес численности студентов (курсантов), принятых на условиях целевого приема на первый курс на очную форму обучения по программам бакалавриата и специалитета в общей численности студентов (курсантов), принятых на первый курс по программам бакалавриата и специалитета на очную форму обучения	человек/%	2 / 2,47
1.10	Удельный вес численности студентов (курсантов), обучающихся по программам магистратуры, в общей численности студентов (курсантов), обучающихся по образовательным программам бакалавриата, программам специалитета, программам магистратуры	%	0
1.11	Численность/удельный вес численности студентов (курсантов), имеющих диплом бакалавра, диплом специалиста или диплом магистра других организаций, осуществляющих образовательную деятельность, принятых на первый курс на обучение по программам магистратуры образовательной организации, в общей численности студентов (курсантов), принятых на первый курс по программам магистратуры на очную форму обучения	человек/%	0 / 0
1.12	Общая численность студентов образовательной организации, обучающихся в филиале образовательной организации (далее - филиал)	человек	-
2	Научно-исследовательская деятельность		
2.1	Количество цитирований в индексируемой системе цитирования Web of Science в расчете на 100 научно-педагогических работников	единиц	-
2.2	Количество цитирований в индексируемой системе цитирования Scopus в расчете на 100 научно-педагогических работников	единиц	-
2.3	Количество цитирований в Российском индексе научного цитирования (далее - РИНЦ) в расчете на 100 научно-педагогических работников	единиц	-
2.4	Количество статей в научной периодике, индексируемой в системе цитирования Web of Science, в расчете на 100 научно-педагогических работников	единиц	-
2.5	Количество статей в научной периодике, индексируемой в системе цитирования Scopus, в расчете на 100 научно-педагогических работников	единиц	-
2.6	Количество публикаций в РИНЦ в расчете на 100 научно-педагогических работников	единиц	-
2.7	Общий объем научно-исследовательских, опытно-конструкторских и технологических работ (далее - НИОКР)	тыс. руб.	1095,9
2.8	Объем НИОКР в расчете на одного научно-педагогического работника	тыс. руб.	53,59
2.9	Удельный вес доходов от НИОКР в общих доходах образовательной организации	%	2,79
2.10	Удельный вес НИОКР, выполненных собственными силами (без привлечения соисполнителей), в общих доходах образовательной организации от НИОКР	%	100
2.11	Доходы от НИОКР (за исключением средств бюджетов бюджетной системы Российской Федерации, государственных фондов поддержки науки) в расчете на одного научно-педагогического работника	тыс. руб.	53,59
2.12	Количество лицензионных соглашений	единиц	0
2.13	Удельный вес средств, полученных образовательной организацией от управления объектами интеллектуальной собственности, в общих доходах образовательной организации	%	0
2.14	Численность/удельный вес численности научно-педагогических работников без ученой степени - до 30 лет, кандидатов наук - до 35 лет, докторов наук - до 40 лет, в общей численности научно-педагогических работников	человек/%	0 / 0
2.15	Численность/удельный вес численности научно-педагогических работников, имеющих ученую степень кандидата наук, в общей численности научно-педагогических работников образовательной организации	человек/%	19,5 / 95,35
2.16	Численность/удельный вес численности научно-педагогических работников, имеющих ученую степень доктора наук, в общей численности научно-педагогических работников образовательной организации	человек/%	0,45 / 2,2
2.17	Численность/удельный вес численности научно-педагогических работников, имеющих ученую степень кандидата и доктора наук, в общей численности научно-педагогических работников филиала (без совместителей и работающих по договорам гражданско-правового характера)	человек/%	-
2.18	Количество научных журналов, в том числе электронных, издаваемых образовательной организацией	единиц	0
2.19	Количество грантов за отчетный период в расчете на 100 научно-педагогических работников	единиц	0
3	Международная деятельность		
3.1	Численность/удельный вес численности иностранных студентов (курсантов) (кроме стран Содружества Независимых Государств (далее - СНГ)), обучающихся по образовательным программам бакалавриата, программам специалитета, программам магистратуры, в общей численности студентов (курсантов), в том числе:	человек/%	0 / 0

3.1.1	по очной форме обучения	человек/%	0 / 0
3.1.2	по очно-заочной форме обучения	человек/%	0 / 0
3.1.3	по заочной форме обучения	человек/%	0 / 0
3.2	Численность/удельный вес численности иностранных студентов (курсантов) из стран СНГ, обучающихся по образовательным программам бакалавриата, программам специалитета, программам магистратуры, в общей численности студентов (курсантов), в том числе:	человек/%	40 / 5,69
3.2.1	по очной форме обучения	человек/%	6 / 1,64
3.2.2	по очно-заочной форме обучения	человек/%	0 / 0
3.2.3	по заочной форме обучения	человек/%	34 / 10,09
3.3	Численность/удельный вес численности иностранных студентов (курсантов) (кроме стран СНГ), завершивших освоение образовательных программ бакалавриата, программ специалитета, программ магистратуры, в общем выпуске студентов (курсантов)	человек/%	0 / 0
3.4	Численность/удельный вес численности иностранных студентов (курсантов) из стран СНГ, завершивших освоение образовательных программ бакалавриата, программ специалитета, программ магистратуры, в общем выпуске студентов (курсантов)	человек/%	17 / 8,42
3.5	Численность/удельный вес численности студентов (курсантов) образовательной организации, обучающихся по очной форме обучения по образовательным программам бакалавриата, программам специалитета, программам магистратуры, прошедших обучение за рубежом не менее семестра (триместра), в общей численности студентов (курсантов)	человек/%	0 / 0
3.6	Численность студентов (курсантов) иностранных образовательных организаций, прошедших обучение в образовательной организации по очной форме обучения по образовательным программам бакалавриата, программам специалитета, программам магистратуры, не менее семестра (триместра)	человек	0
3.7	Численность/удельный вес численности иностранных граждан из числа научно-педагогических работников в общей численности научно-педагогических работников	человек/%	0 / 0
3.8	Численность/удельный вес численности иностранных граждан (кроме стран СНГ) из числа аспирантов (адъюнктов, ординаторов, интернов, ассистентов-стажеров) образовательной организации в общей численности аспирантов (адъюнктов, ординаторов, интернов, ассистентов-стажеров)	человек/%	0 / 0
3.9	Численность/удельный вес численности иностранных граждан стран СНГ из числа аспирантов (адъюнктов, ординаторов, интернов, ассистентов-стажеров) образовательной организации в общей численности аспирантов (адъюнктов, ординаторов, интернов, ассистентов-стажеров)	человек/%	0 / 0
3.10	Объем средств, полученных образовательной организацией на выполнение НИОКР от иностранных граждан и иностранных юридических лиц	тыс. руб.	0
3.11	Объем средств от образовательной деятельности, полученных образовательной организацией от иностранных граждан и иностранных юридических лиц	тыс. руб.	0
4	Финансово-экономическая деятельность		
4.1	Доходы образовательной организации по всем видам финансового обеспечения (деятельности)	тыс. руб.	39291,6
4.2	Доходы образовательной организации по всем видам финансового обеспечения (деятельности) в расчете на одного научно-педагогического работника	тыс. руб.	1921,35
4.3	Доходы образовательной организации из средств от приносящей доход деятельности в расчете на одного научно-педагогического работника	тыс. руб.	1660,2
4.4	Отношение среднего заработка научно-педагогического работника в образовательной организации (по всем видам финансового обеспечения (деятельности)) к средней заработной плате по экономике региона	%	-
5	Инфраструктура		
5.1	Общая площадь помещений, в которых осуществляется образовательная деятельность, в расчете на одного студента (курсанта), в том числе:	кв. м	18,15
5.1.1	имеющихся у образовательной организации на праве собственности	кв. м	0
5.1.2	закрепленных за образовательной организацией на праве оперативного управления	кв. м	0
5.1.3	предоставленных образовательной организации в аренду, безвозмездное пользование	кв. м	18,15
5.2	Количество компьютеров в расчете на одного студента (курсанта)	единиц	0,39

5.3	Удельный вес стоимости оборудования (не старше 5 лет) образовательной организации в общей стоимости оборудования	%	6,19
5.4	Количество экземпляров печатных учебных изданий (включая учебники и учебные пособия) из общего количества единиц хранения библиотечного фонда, состоящих на учете, в расчете на одного студента (курсанта)	единиц	62,77
5.5	Удельный вес укрупненных групп специальностей и направлений подготовки, обеспеченных электронными учебными изданиями (включая учебники и учебные пособия) в количестве не менее 20 изданий по основным областям знаний	%	100
5.6	Численность/удельный вес численности студентов (курсантов), проживающих в общежитиях, в общей численности студентов (курсантов), нуждающихся в общежитиях	человек/%	124 / 100